

Nieuwsbrief parasieten bij schapen en geiten

Geachte schapen- en/of geitenhoud(st)er,

Het voorjaar is duidelijk weer begonnen, vele lammeren zijn er reeds geboren en alweer enige weken tot maanden oud. Bij een enkeling van u zullen de laatste lammeren nog ter wereld komen. Altijd weer een mooi gezicht om de schapen/geiten met lammeren in de weide te zien lopen. Jonge lammeren hebben echter nog geen weerstand opgebouwd tegen worminfecties en coccidiose. Dergelijke infecties worden veelal pas opgemerkt op het moment dat lammeren zichtbaar dun zijn op de mest, slecht groeien en/of hoesten. Ook kan er sprake zijn van plotselinge sterfte zonder dat er verschijnselen worden opgemerkt. Zodoende is het essentieel om preventieve maatregelen te nemen.

In deze nieuwsbrief zal eerst kort worden ingegaan op worminfecties, waarna coccidiose wordt besproken. Vervolgens worden de te nemen preventieve maatregelen uitgelicht.

Wormen

Er bestaan meer dan 20 soorten maagdarmwormen bij schapen en geiten. Of deze wormen schadelijk zijn, is afhankelijk van:

1. Ernst infectie (aantal wormen)
2. Type; sommige wormsoorten zijn schadelijker dan andere.

Er bestaan vijf wormsoorten die gevaarlijk zijn voor schapen en geiten, namelijk:

- a. ***Haemonchus contortus*** (rode lebmaagworm); veroorzaakt de grootste sterfte onder lammeren en volwassen dieren t.g.v. verschijnselen bloedarmoede.
Nb. Mestkeutels van aangedane dieren zijn veelal droog!! Dit is anders t.o.v. andere worminfecties.
- b. ***Nematodirus battus***; symptomen voornamelijk bij jonge lammeren (6-12 wkn leeftijd) en is zichtbaar door waterdunne diarree, enorme dorst, sloom en/of acute sterfte (in later stadium).
- c. ***Fasciola hepatica*** (leverbot); alle leeftijden schapen kunnen hiervan ernstige problemen ervaren; acute sterfte
- d. ***Teladorsagia circumcincta*** (lebmaagworm); problemen met name gedurende zomer, najaar en winter door verminderde eetlust, achterblijven in groei en dunnere mest.
- e. ***Trichostrongylus* soorten**; problemen veelal in herfst en winter, voornamelijk bij lammeren zonder voldoende weerstand.

Cocciënen

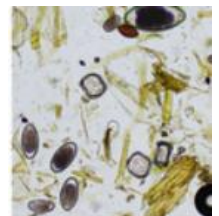
Cocciënen zijn ééncellige parasieten en worden ook wel protozoën genoemd. Bij schapen en geiten komen verschillende soortspecifieke cocciënen voor. Bij het schaap zijn er twee soorten die echt ziekteverwekkend zijn en bij de geit vijf.

Veelal verloopt een coccidiose infectie bij lammeren zonder verschijnselen, echter kan soms ook ernstige bloederige en/of zwarte diarree veroorzaken. Deze lammeren persen veelal op de mest en vertonen verschijnselen van buikpijn, waardoor ze slecht willen drinken met als gevolg slap worden. Hierdoor kunnen ze sterven. Een coccidiose infectie bij lammeren zien we veelal rond een leeftijd van 3-4 weken tot 8-12 weken.

Preventieve maatregelen

Om de schadelijke gevolgen t.a.v. maagdarmwormen/leverbot en eventueel coccidiose zoveel mogelijk te beperken is het belangrijk om de volgende drie maatregelen in acht te nemen:

1. Mestonderzoek
2. Ontwormen
3. Omweiden



Enkele wormeieren onder de microscoop

Mestonderzoek

Mestonderzoek wordt op de praktijk, locatie Oldenzaal uitgevoerd. Hiervoor kunt u zelf van 10-15 dieren (afhankelijk van het aantal aanwezige dieren) zo vers mogelijke mest verzamelen. De voorkeur gaat uit naar een mengmonster van zowel dunne ontlasting als normale keutels in één plastic zakje. Heeft u minder dieren dan bovengenoemd aantal, is het verstandig van alle dieren verse mest te verzamelen. Onder de microscoop wordt gekeken naar aantallen wormeieren per gram mest (EPG) en cocciënen. Afhankelijk van de ernst van de besmetting wordt het advies gegeven om wel of niet te behandelen of eventueel een ander middel te gebruiken.



De momenten waarop het uitvoeren van een mestonderzoek verstandig is, wordt hieronder uitgesplitst tussen lammeren en volwassen dieren, namelijk:

- **Lammeren:**
 - Vertonen van verschijnselen worm- en/of coccidiose besmetting
 - Rond 1 juli; lammeren worden reeds enige tijd blootgesteld aan wormen
 - +/- 4 weken op dezelfde weide hebben gelopen
- **Volwassen dieren:**
 - 10-14 dagen na het ontwormen om te controleren op resistentie tegen het gebruikte wormmiddel
 - Bij beweiding langer dan 4 weken op hetzelfde perceel.

Ontwormen

Volwassen dieren

Ontworm alleen de ooien en geiten binnen 2 weken na het lammeren die in de weide aflammeren en daar blijven. Dieren die gult zijn en verworpen hebben, hoeven niet ontwormd te worden. Daarnaast is ontwormen niet noodzakelijk buiten het aflammerseizoen en bij ooien of geiten waarbij de lammeren tot spenen binnen worden gehouden.

Ontwormingsmiddelen welke gebruikt kunnen worden bij specifiek deze dieren zijn:

1. Panacur (niet geschikt voor *Haemonchus contortus* en *Teledorsagia circumcincta*; veelal resistent).
2. Ivomec of dectomax (om te spuiten)
3. Endex (via bek in te geven)
4. Zolvix (via bek in te geven)

Nb. I.v.m. resistentieontwikkeling bij wormen is het verstandig jaarlijks een ander ontwormingsmiddel met andere werkzame stof te gebruiken.

Lammeren

Ontworm de lammeren alleen als uit mestonderzoek blijkt dat er sprake is van een ernstige besmetting (> 500 EPG). Hiervoor kunt u de reeds hierboven genoemde ontwormingsmiddelen gebruiken. Houdt goed per weidend koppel lammeren bij wanneer u ontwormt, de dosering die u gebruikt en het type middel.

Algemene tips t.a.v. ontwormen:

1. Beperk de hoeveelheid voer 12 uur voor ontwormen; de activiteit van enkele ontwormmiddelen wordt hierdoor verlengd (niet toepassen bij lacterende of hoogdrachtige dieren).
2. Absoluut nooit onderdosereren! Dit werkt resistentie in de hand.

Omweiden

Om een wormbesmetting te voorkomen en zo min mogelijk te moeten ontwormen is het verstandig schapen en geiten 'op tijd' te verweiden naar veilig land. Dit is mede afhankelijk van de omgevingstemperatuur en hoe nat/droog de grond is. Als er sprake is van warme temperaturen en natte weides ontwikkelen wormeieren sneller tot infectieuze larven. De kortste periode voor veilig omweiden dat aangehouden kan worden is 10 dagen.

Een basaal schema dat aangehouden kan worden voor de volgende periodes is:

1. Half maart - half juni: elke 3 weken
2. Half juni - 1 november: elke 2 weken
3. 1 november - half maart: dieren kunnen indien gewenst op hetzelfde land blijven.

Voor elke geiten/schapenhouder geldt natuurlijk een andere uitgangssituatie; dit is mede afhankelijk van het beschikbare weideoppervlak en aantal aanwezige dieren. Wilt u een specifiek advies voor uw situatie kunt ook de wormwijzer raadplegen (www.wormenwijzer.nl).

Met vriendelijke groet,

Team Landbouwhuisdierenartsen Dierenkliniek Oldenzaal-Losser

